

# INFORME INTEGRADO

de gestión

2023



# Carta a los grupos de interés.



- **AIR-E Conectado con nuestro compromiso con nuestros Grupos de Interés.**
- **Creando valor a través de nuestros de Grupos de Interés.**
- **Grupos de interés como medio de transformación en el servicio de energía eléctrica.**

Durante la vigencia de 2023, el País sufrió los efectos del Fenómeno del Niño, lo que profundizó aún más la crisis del Sector Energético que tuvo su origen en: (i) Los cambios regulatorios adoptados en el marco del "Pacto por la Justicia Tarifaria". (ii) El incremento de la ola de calor a partir de mayo de 2023. (iii) El incremento de la demanda y del precio de la energía en bolsa. (iv) La llegada e intensificación del Fenómeno del Niño, que, como consecuencia del aumento del precio de la energía eléctrica, incidió directamente en el incremento de los saldos acumulados de la opción tarifaria, agravando los impactos negativos en el flujo de caja de los agentes comercializadores de energía eléctrica que se encuentran integrados con los Operadores de Red. (v) La insuficiencia de los recursos obtenidos del sector financiero, los cuales en todo caso se han tenido que destinar para el pago de las obligaciones en el MEM, financiar el costo de la energía y las garantías presentadas ante el Mercado de Energía Mayorista.

**Uno de los mayores retos y cargas financieras que asumió Air-e para beneficiar a los usuarios finales, fue la aplicación del mecanismo regulatorio de la opción tarifaria, lo que dio lugar a la acumulación de saldos no trasladados a los usuarios finales, y que al corte de diciembre de 2023, cerró en aproximadamente 830.453MCOP.**

Así mismo, por cuenta de los elevados precios en bolsa, a partir del tercer trimestre del 2023, a los comercializadores se les activó el componente *AJM*, que hace referencia a una financiación a los usuarios finales cuando los precios en la bolsa de energía superan un valor de referencia establecido en función del precio de compra en contratos MC1, con ocasión de la activación de este componente, AIR-E presentó nuevos saldos acumulados al mes de diciembre de 2023 de aproximadamente \$82.530 [MCOP].

De otra parte, se debe destacar que la Empresa a corte de diciembre de 2023 tenía cuentas por cobrar al Ministerio de Minas y Energía por concepto de Subsidios del Fondo de Solidaridad y Redistribución del Ingreso (FSSRI) por valor de aproximadamente COP\$218 MM correspondientes al tercer (35%) y el cuarto trimestre de 2023 (100%). De la misma manera la cartera de entidades oficiales a corte del 31 de diciembre de 2023 asciende a COP\$12.779.473.733 (2.123 Usuarios) y la cartera de entidades oficiales constitucionalmente protegidos a COP\$ 45.826.642.756 (2.552 Usuarios), para un total de cartera de entidades oficiales de COP\$58.606.116.489 (4.675 Usuarios). Así como la cartera de PYMES y Usuarios No Regulados constitucionalmente protegidos a COP\$14.908.917.711,04.

No obstante, estos retos financieros y operativos, se tiene que Air-e ha realizado grandes e importantes ges-

<sup>1</sup> Costo Promedio Ponderado por Energía expresado en \$/kWh, de todos los contratos bilaterales liquidados en el Mercado de Energía Mayorista en el mes m-1 con destino al mercado regulado.



tiones y esfuerzos, desde su entrada en operación, para ser uno de los comercializadores en el país con el mayor cubrimiento ante el riesgo de la volatilidad de los precios de bolsa, a través de la celebración de contratos bilaterales a largo plazo. Resaltamos que a mayo de 2023 antes del incremento de la ola de calor, la empresa era la segunda mejor contratada y menos expuesta a bolsa en el mercado de energía mayorista.

A pesar de la desafiante situación económica y los indicadores macroeconómicos adversos experimentados en el país durante el 2023, así como la estrechez de caja producto de los cambios regulatorios en el marco por la “Justicia Tarifaria”, AIR-E ha logrado sobresalir gracias a una eficiente optimización y control operativo. La compañía alcanzó un destacado logro al generar un EBITDA de \$383.497 MCOP, marcando un hito en su plan de negocios y evidenciando su sólido camino hacia la sostenibilidad financiera. Al cierre del año, la razón corriente de 1,1 demuestra la fortaleza en liquidez, mientras que un endeudamiento total del 49,9% refleja la salud financiera de la empresa. Estos indicadores resaltan y reafirman la sólida estructuración del plan a mediano y largo plazo de AIR-E.

**Igualmente, desde su entrada en operación Air-e ha realizado mejoras tangibles y fundamentales en la calidad en la prestación del servicio público domiciliario de energía eléctrica, llevando los indicadores asociados a esta prestación a un nivel de cumplimiento que ha superado las metas proyectadas para el año 2030. Evidenciado en la mejora en los indicadores SAIDI del 62% y del SAIFI del 68% comparado con los valores de referencia de 2019, de acuerdo con la senda establecida en las Resolución CREG 024 de 2021[1].**

Es importante resaltar, que en la Costa Atlántica Colombiana se presenta una alta correlación entre la demanda de electricidad y el aumento de la temperatura atmosférica, lo cual se evidencia en valores que superan un coeficiente de Pearson de 0.9 para algunas horas del día. De esta forma, con la materialización del Fenómeno del Niño, la demanda creció por encima del promedio histórico. Esto conllevó, a su vez, a que Air-e comprara mayor cantidad de energía en bolsa y por ende mayores valores a ser garantizados ante el sistema.

La situación que se genera por el elevado nivel de consumo de energía eléctrica en la Región Caribe, sumado a la compra de energía a precios de una generación térmica que establece el marginal, han llevado a que el precio de bolsa haya superado en algunos periodos de 2023 el Precio de Escasez.

Así las cosas, se presentaron incrementos importantes en los precios de la bolsa de energía, como respuesta

de los generadores ante una eventual materialización del Fenómeno del Niño, evidenciado en aumentos del 444% en mayo de 2023 respecto al mismo mes del año anterior y con precios cercanos a los 1.200 [\$/kWh] durante septiembre y octubre de 2023, superando incluso el precio de escasez.

Esta compleja relación entre la dinámica de crecimiento de la demanda y la gestión de compras de energía de los agentes puede ser evidenciado mediante la exposición a bolsa de los comercializadores incumbentes en enero de 2024. Con base en los datos suministrados por el Operador del Sistema Interconectado y Administrador del Mercado de Energía Mayorista de Colombia[2], se tiene que, en promedio los comercializadores con la mayor atención de demanda regulada cuentan con una exposición a la bolsa aproximadamente del 30%, afectando la estabilidad financiera de las empresas y los precios percibidos por los usuarios. Así mismo, XM indicó que en 2023 la exposición en bolsa para el mercado de energía eléctrica era aproximadamente del 20%.

Lo mencionado conlleva a que, en el corto y mediano plazo, los comercializadores de energía eléctrica, por la compra de energía en bolsa, deban realizar aún más esfuerzos para mejorar la disponibilidad de capital de trabajo y el flujo de caja[3] necesarios para darle continuidad a la prestación del servicio público domiciliario de energía eléctrica, como consecuencia de los mayores pagos mensuales que deben realizar para la atención de su demanda.





Muy a pesar de todas las dificultades, finalizamos un año más junto a ustedes, donde por tercera vez nos complace compartir los resultados de la gestión del 2023 en el que se evidencia nuestra dedicación, esmero, transformación y trabajo en equipo; por lo tanto, los resultados que les presentamos reflejan el compromiso, el entendimiento de las necesidades y expectativas de nuestros grupos de interés.

**Nuestro propósito superior nos mueve a facilitar e impactar positivamente la vida de nuestros grupos de interés. Es por esto, que, desde la Alta Dirección, hemos alineado la estrategia, así como el desarrollo de planes de gestión y proyectos para cumplir con ese propósito de "Hacer la vida de todos mejor cada día" y generar impactos positivos en el entorno y la sociedad y en el presente informe vamos a recorrer los principales indicadores de nuestro modelo de negocio que explican la creación de valor social, económico y medioambiental.**

Es motivo de orgullo para la Empresa el compromiso y dedicación de nuestros Colaboradores, ya que, gracias a su empeño, y responsabilidad hoy podemos dar cuenta de esta gestión que hace posible el cumplimiento de la estrategia y es el resultado de un trabajo en equipo, muestra del esfuerzo por parte importante del quehacer diario de nuestros grupos de interés.

Haciendo honor a nuestro ADN, seguimos transformando el servicio de energía eléctrica de la Región Caribe y nos complace reafirmar que continuamos dando cumplimiento al objetivo estratégico de mejorar la calidad del servicio, evidenciado en los indicadores SAIDI y SAIFI, con una mejora del 62% y 68% , respectivamente, comparado con los valores de referencia de 2019, de acuerdo con la senda establecida en la Resolución CREG 024 2021[4], superando los resultados obtenidos antes de la llegada de Air-e, apalancados en los valores Airenses que somos y que nos definen como berracos, serviciales, exigentes e íntegros.

En cuanto al indicador de pérdidas, al cierre del 2023 el cálculo se ubicó en 25,18%. La meta establecida para el 2023 de conformidad con senda determinada por la Comisión de Regulación de Energía y Gas – CREG es 25,27%, por lo tanto, cumplimos con el indicador al obtener una mejora de 0,09 p.p.

Para conseguir estos resultados hemos implementado una estrategia enfocada en la adecuada planeación, coordinación y priorización de los planes de inversión, tanto en actividades orientadas a mejorar la eficiencia de la red como en la reducción de las pérdidas técnicas y no técnicas, mediante una operación con control energético, mejoras de la red y tecnificación de la medida incorporando las últimas tecnologías de información y herramientas de gestión inteligente, encaminadas a la detección y eliminación de anomalías a través de campañas.

Desde el inicio de nuestra gestión se acordó con la Superintendencia de Servicios Públicos Domiciliarios la suscripción del Programa de Gestión de Largo Plazo (PGLP), proyectado a 31 de diciembre de 2025, en el cual hemos alcanzado resultados positivos. Durante el 2023 se obtuvieron resultados excepcionales de acuerdo con los informes de seguimiento publicados por la Superintendencia de Servicios Públicos Domiciliarios, logrando un cumplimiento superior al 80% establecido en el PGLP para esta vigencia.

Para el 2023 la Empresa continuó incentivando el uso de sus canales no presenciales realizando mejoras entre las que contamos la atención por video llamadas a la cual se puede atender por la página web, brindando a los usuarios una atención más cómoda y oportuna desde cualquier PC o móvil. La estadística para el segundo semestre de 2023 muestra que las PQRs recibidas por los canales no presenciales representan el 77% del total.

AIR-E en línea con la transformación, continúa demostrando su compromiso con sus operaciones responsables con el medio ambiente, ocupándose de desarrollar iniciativas para reducir sus impactos ambientales y enfrentar el cambio climático. Llevamos a cabo acciones estableciendo un proceso sistemático para medir la huella de carbono de las actividades de la Empresa y validamos su conformidad con la Norma ISO 14064 mediante un ente verificador externo. Todas estas acciones son realizadas dentro del cumplimiento de los requisitos legales ambientales y otros compromisos que hemos adoptado.

Estamos comprometidos con el desarrollo de la Región, es así como a través de nuestro programa Territorios de Equidad, hemos impulsado procesos de desarrollo local que muestran grandes impactos, tales como el Proyecto “Agua para Yotojorotshi”, en el que a través de alianzas con grandes medios de comunicación a nivel nacional, empresas privadas y ONG’S hoy es posible que más de 500 familias de La Guajira accedan de manera diaria a agua potable garantizándoles el consumo mínimo vital, con la instalación de una planta de tratamiento de osmosis inversa. Mantener ese relacionamiento con nuestros grupos de interés por medio de estas alianzas ha hecho posibles logros como acceso a energía eléctrica a través de fuentes renovables, en concordancia con el modelo de comunidades energéticas que promovemos hoy desde nuestra gestión.

Esta transformación está estrechamente alineada a nuestro sentir, por ese motivo, nuestras formas de trabajar siguen evolucionando desde finales del 2021. En particular, continuamos impulsando estrategias con el fin de seguir transformando el servicio de energía eléctrica en la Región Caribe y esto no es posible sin el ADN que nos caracteriza a cada uno de los miembros de esta gran familia, mediante la creación de equipos autónomos y multidisciplinarios dedicados a mejorar la calidad de nuestros servicios.

Somos conscientes que el mejoramiento es continuo, y que, si bien aún hay mucho camino por recorrer, estamos comprometidos con ser y hacer cada día mejor y por eso seguimos implementando nuestra planeación estratégica corporativa con ahínco y berraquera como nuestros valores corporativos, para impregnar, afianzar aún más nuestro propósito como Empresa.



*Como Gerente de AIR-E, estoy convencido de que nuestro mayor aporte como Empresa es aportar a la transformación positiva en la Región, el crecimiento económico y el desarrollo de nuestra gente, es por eso por lo que seguimos superando nuestras brechas y proponiendo cambios positivos a todo nivel para lograr niveles de excelencia cada vez mayores.*

Para finalizar, me gustaría agradecer y felicitar a los más de 4.000 Colaboradores por su esfuerzo, compromiso y enorme contribución a los resultados obtenidos en el 2023. Gracias también a ustedes, nuestros grupos de interés.

**iSigamos transformando la vida de 5 millones de personas!**



# Actividades de la cadena de valor

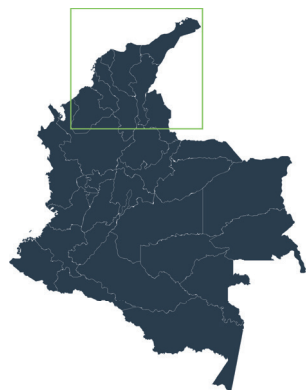
## Contenido 2-6



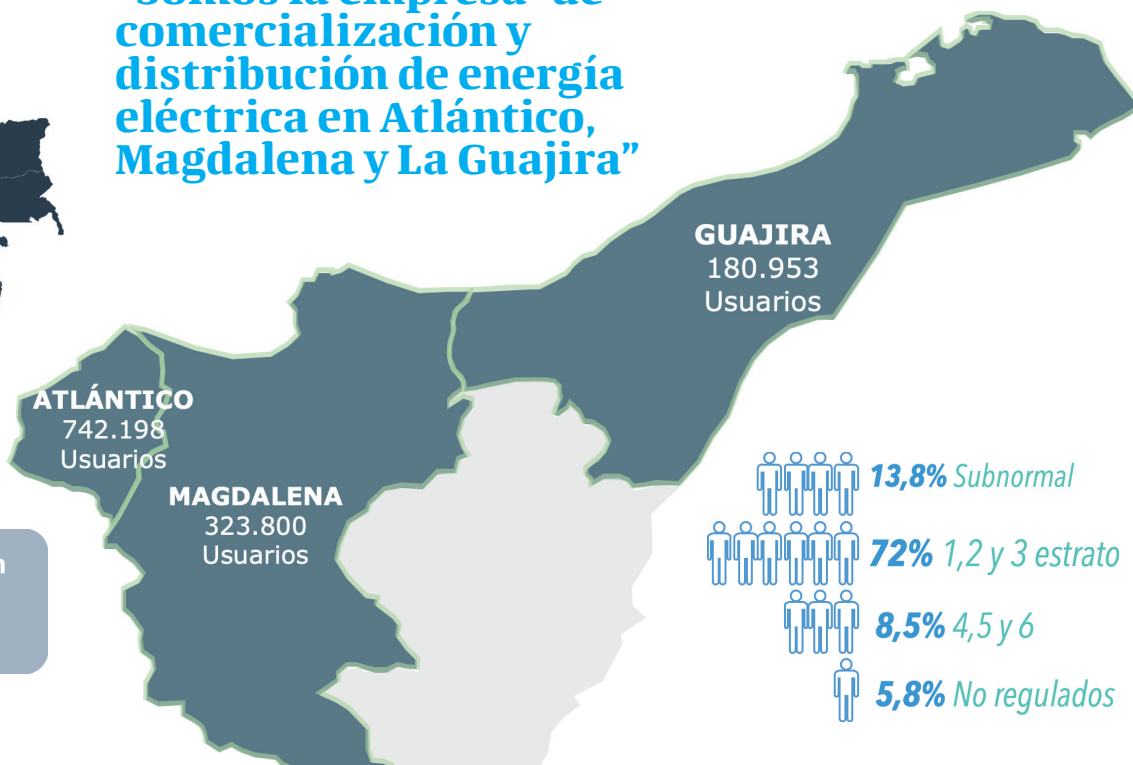
Cilientes y partes interesadas

# Sobre la empresa AIR-E.

## Contenido 2-1



“Somos la empresa de comercialización y distribución de energía eléctrica en Atlántico, Magdalena y La Guajira”

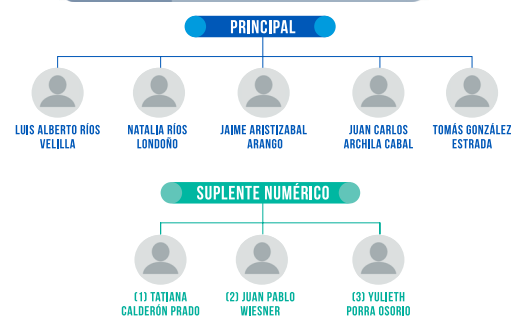


**i** 3er distribuidor energético del país



**COMPOSICIÓN ACCIONARIA**

- LATINAMERICAN CAPIT AL COR P. S.A.**  
75,0%
- ENERGÍA DE PEREIRA S.A. E.S. P.**  
24,9%





NUESTRO PROPOSITO:  
**HACER LA VIDA  
DE TODOS MEJOR  
CADA DÍA**

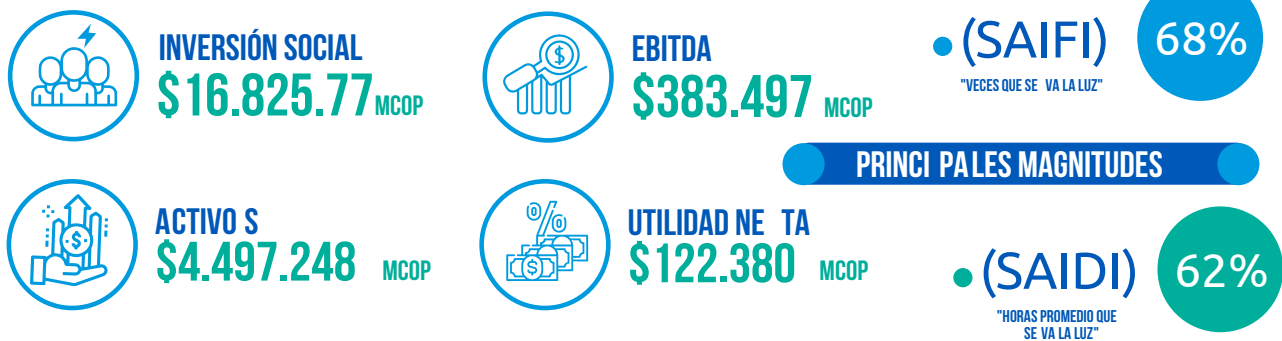
# Hechos relevantes y perspectivas 2024

Temas relacionados con crecimiento del negocio.

## Nuevos Usuarios atendidos en 2023:



## Económicos.



## Medio Ambiente.

- AIR-E comprometida con la gestión climática, se adhirió a la alianza del Sector Eléctrico Carbono Neutral, que busca que las empresas de manera voluntaria promuevan carbono neutralidad de las actividades del SIN a mediano y largo plazo.
- Anualmente la empresa mide su huella de carbono y encarga la verificación externa de los resultados de Huella de Carbono a la organización Bureau Veritas, siguiendo el estándar ISO 14064.
- En el marco de sus operaciones se implementaron las estrategias: Eco Pioneros y Paga tu Factura con Reciclaje.

## Reconocimientos.

- Fuimos seleccionados como finalistas en el 9° premio a la Eficiencia Energética ANDESCO 2023. Categoría Empresa de Servicios Públicos y tecnologías de la información y las comunicaciones. Proyecto Uso Responsable y Seguro de la Energía eléctrica.
- Recibimos el reconocimiento como una empresa con talante y talento por la Alcaldía de Barranquilla, USAID, Fundación Mario Santo Domingo y la ANDI, por su participación en el programa empleo inclusivo.
- Recibimos premio ÁMBAR 2023, otorgado por ASOCODIS, con un proyecto de mejora en los tiempos de atención a mantenimientos en la red. "Modelo de gestión de mantenimiento correctivo para fallas en la red de baja tensión basado en analítica avanzada".

## Perspectiva.

Para el 2024 y 2025, se continua con la ejecución de inversiones en la infraestructura de cara al cumplimiento del plan de inversiones 2022-2026, aprobado a través de la Resolución CREG 501 011 de 2023.

El foco de las inversiones del 2024 se centra en los proyectos de aseguramiento y normalización de la red en nivel de tensión 1 e instalación de macro medición en nivel de tensión 2. De igual manera se proyectan obras a realizar para mantener la confiabilidad y cargabilidad del sistema, especialmente en las subestaciones ubicadas en los territorios de La Guajira y Magdalena, así como los principales circuitos y líneas asociadas a estos.

En cuanto al soporte tecnológico y temas organizacionales, se continua con la estrategia de analítica de datos que busca centralizar y automatizar la información base de la Compañía. Esto aunado a las mejoras tecnológicas programadas al sistema de información comercial y herramientas de soporte para las operaciones del ciclo comercial.

# Enfoque estratégico y de sostenibilidad



**Somos Serviciales**  
"La damos toda por el cliente"

**Somos Berracos**  
"Hacemos posible lo imposible"

**Somos Exigentes**  
"La excelencia requiere exigencia"

**Somos Íntegros**  
"Hacemos lo correcto aún cuando no nos observan"

## Plan Estratégico Corporativo Air-e 2024 - 2025



# Grupos de Interés

## GRI 2-29



# Programa de Gestión de Largo Plazo

Durante la vigencia 2023, la Superintendencia de Servicios Públicos Domiciliarios realizó visitas de verificación al cumplimiento del PGLP correspondiente al I y II trimestre de 2023, así como para el IV trimestre de 2022.

Informes de Gestión		Evaluación: relación total indicadores cumplidos periodo vs indicadores reportados	Meta SSPD -PGLP	Fecha Publicación Evaluación	Indicadores Evaluados			
					Parciales	Resultado	Total	Indicadores Cumplidos
2021	III Trimestre	92%	≥70%	22/04/2022	22	2	24	22
	IV Trimestre	87%		04/08/2022	22	25	47	41
2022	I Trimestre	95%	≥80%	15/11/2022	18	1	19	18
	II Trimestre	97%		27/12/2022	25	6	31	30
	III Trimestre	96%		9/03/2023	24	3	27	26
	IV Trimestre	96%		10/07/2023	26	26	52	50
2023	I Trimestre	96%	≥80%	18/10/2023	20	4	24	23
	II Trimestre	93,33%		23/01/2024	23	7	30	28

**i** Cumplimiento del PGLP (Acumulado) **80%**

# Derechos Humanos.

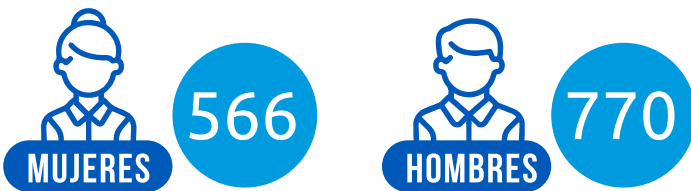


## Contenido 2-24

En AIR-E reconocemos que todas las personas son iguales y gozan de los mismos Derechos, Deberes y Oportunidades, rechazamos cualquier forma de conducta discriminatoria por razón de sexo, origen Étnico, Raza, Idioma, Religión, Edad, Discapacidad, Afinidades Políticas, Orientación Sexual, Nacionalidad, Estado Civil, Estatus Socioeconómico o cualquier otra condición.

## Capital Humano

### EMPLEADOS

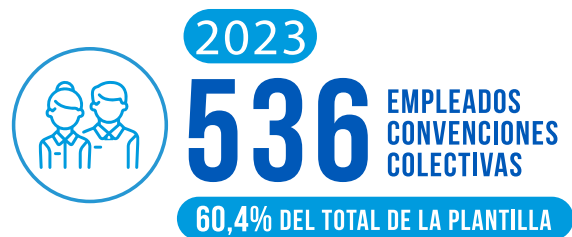


**TOTAL: 1.336**

### EMPLEADOS POR TERRITORIAL

	2021	2022	2023
ATLÁNTICO	1.003	1.075	977
BOGOTÁ	0	0	1
BOLÍVAR	35	35	33
MAGDALENA	210	208	188
LA GUAJIRA	120	123	118
RISARALDA	0	0	19
<b>TOTAL</b>	<b>1.368</b>	<b>1.441</b>	<b>1.336</b>

### NEGOCIACIÓN COLECTIVA



### HORAS FORMACIÓN COLABORADOR



### RANGO EDAD COLABORADOR



# Disponibilidad y Confiabilidad del Servicio.

En el 2023 AIR-E continuó con su apuesta de lograr el óptimo funcionamiento de la red de distribución, impulsando la ejecución de un plan anual de mantenimiento a nivel de circuitos y líneas de media tensión que impactara favorablemente en los indicadores de calidad de servicio y en garantizar a los usuarios de los tres departamentos una mejora significativa en la disponibilidad y confiabilidad del servicio a lo largo del año. Para esto se llevaron a cabo trabajos de mantenimiento, centrados principalmente en actividades de tipo predictivo y preventivo (termografías, Balanceo de corrientes, poda de árboles, lavado de estructuras) dando cumplimiento a las políticas y criterios de mantenimiento, que permiten minimizar la probabilidad de ocurrencia de falla sobre la red al actuar de manera anticipada.



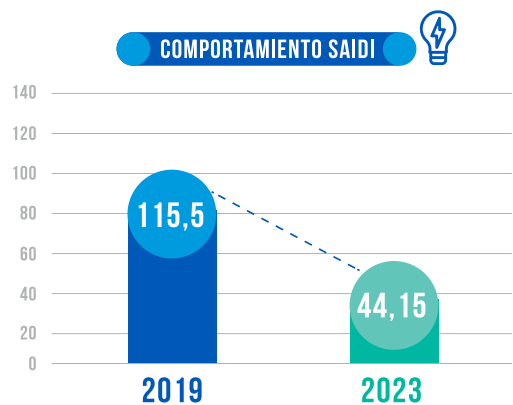
*Comparando la ejecución del Plan de Mantenimiento del 2022 con el 2023 se evidencia que para el 2023 el cumplimiento ponderado obtenido fue del 104,59%, que representa una mejora del 10,05% frente al resultado ponderado del 2022 del 93,75%.*

## Continuidad del Servicio en el SDL: SAIDI.

Sobre el indicador SAIDI relacionado con duración de interrupción promedio, para el 2023, el resultado fue un valor de 44.16 horas que, comparado con la referencia del 2019, establecida por la Resolución CREG 024 del 2021<sup>1</sup>, de 115.43 horas, se puede evidenciar una disminución del 61.74% en la duración total de las interrupciones, permitiendo mejorar notablemente el servicio público domiciliario de energía eléctrica en la zona de influencia atendida por AIR-E.

A través de las actividades de mantenimiento preventivo y predictivo, nuestros clientes en 2023 lograron recibir una mejora en los indicadores de calidad del servicio SAIDI (duración total de la interrupción para el cliente durante un tiempo predefinido) disminuyendo el valor final en un 15% contra el resultado del 2022 y SAIFI (frecuencia media de interrupción por usuario en un periodo determinado) disminuyendo también el valor final en un 16% contra el resultado del 2022.

**Gráfica: Comportamiento Indicador SAIDI**



**SAIDI**

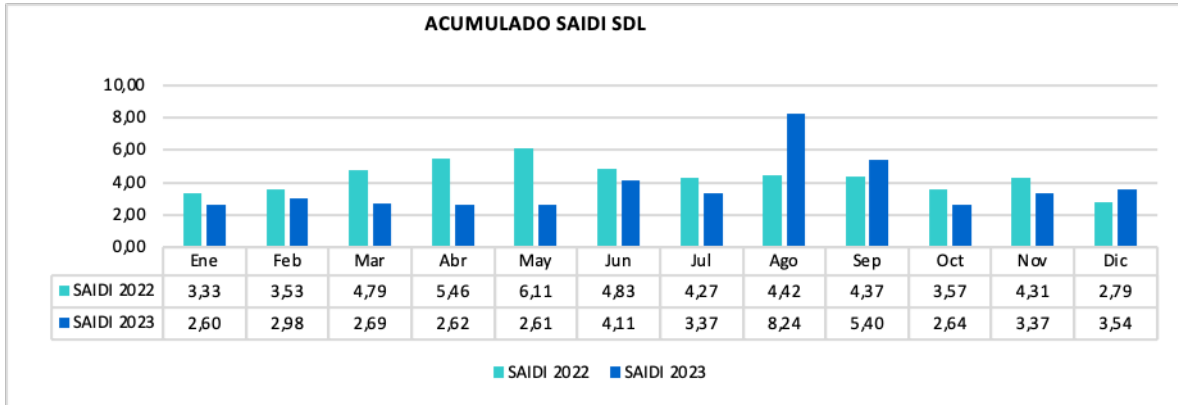
**51.78**  
2022

**44.16%**  
2023

**VAR. -15%**

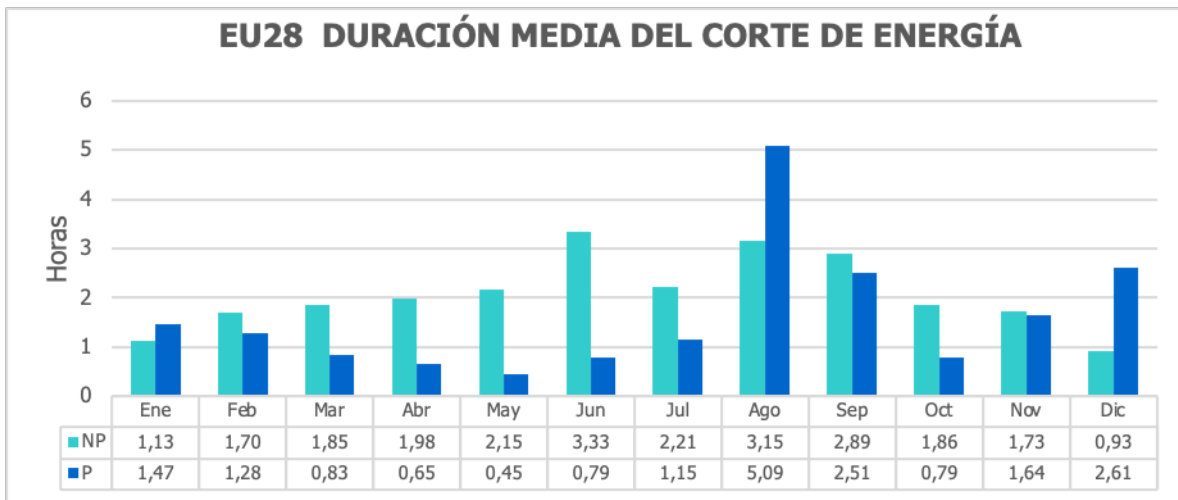
<sup>1</sup> Por la cual se aprueban las variables necesarias para calcular los ingresos y cargos asociados con la actividad de distribución de energía eléctrica para el mercado de comercialización atendido por AIR-E S.A.S. E.S.P.

Gráfica. Resultado indicador SAIDI SDL año 2023 en AIR-E



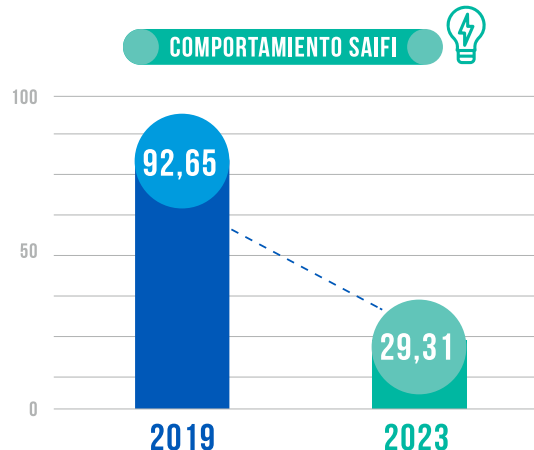
## Duración media de los cortes de energía EU28.

En la Resolución CREG 024 del 2021<sup>2</sup>, se aprobaron las variables necesarias, para calcular los ingresos y cargos asociados con la actividad de distribución de energía eléctrica para el mercado de comercialización atendido por AIR-E. En esta se aprobaron los indicadores de referencia y las metas de calidad del Indicador SAIDI (duración de interrupción promedio) para los años 2021 – 2025, basados en esta senda aprobada, la meta para el año 2023 es de 45.54 horas y el resultado del indicador obtenido fue de 44.16 horas, logrando un cumplimiento del 103%.



## Continuidad del servicio en el SDL: SAIFI.

Con respecto al indicador SAIFI relacionado con la cantidad promedio de las interrupciones, para el año 2023 se obtuvo como resultado un valor de 29.31 veces. Comparando este desempeño obtenido con el valor de referencia del 2019, establecido por la Resolución CREG 024 del 2021<sup>3</sup> de 92.65 veces, se puede evidenciar una disminución del 68.36% en la cantidad total de las interrupciones, permitiendo mejorar notablemente el servicio público domiciliario de energía eléctrica en la zona de influencia atendida por AIR-E.

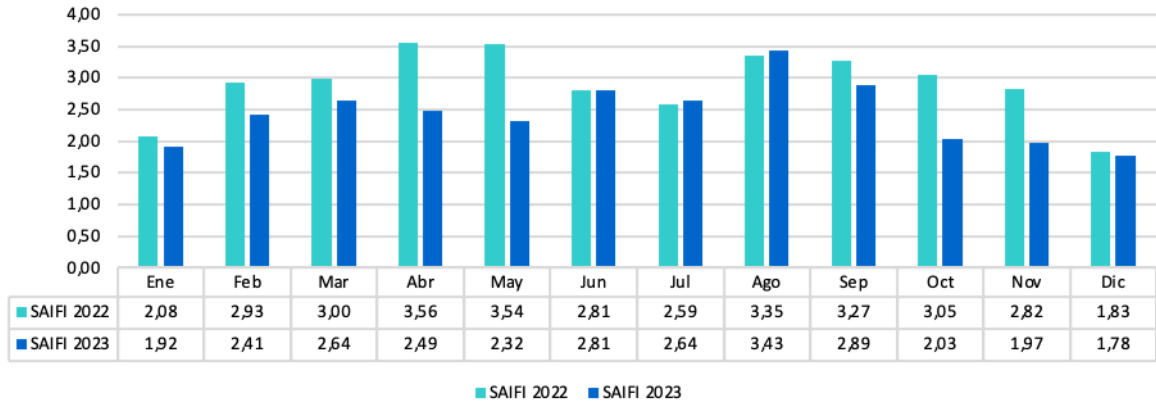


<sup>2</sup> Por la cual se aprueban las variables necesarias para calcular los ingresos y cargos asociados con la actividad de distribución de energía eléctrica para el mercado de comercialización atendido por AIR-E S.A.S. E.S.P.

<sup>3</sup> Por la cual se aprueban las variables necesarias para calcular los ingresos y cargos asociados con la actividad de distribución de energía eléctrica para el mercado de comercialización atendido por AIR-E S.A.S. E.S.P.

**Gráfica: Comportamiento Indicador SAIFI**

**Gráfica. Resultado indicador SAIFI SDL año 2023 en AIR-E**  
ACUMULADO SAIFI SDL



**SAIFI** → **34.84** 2022

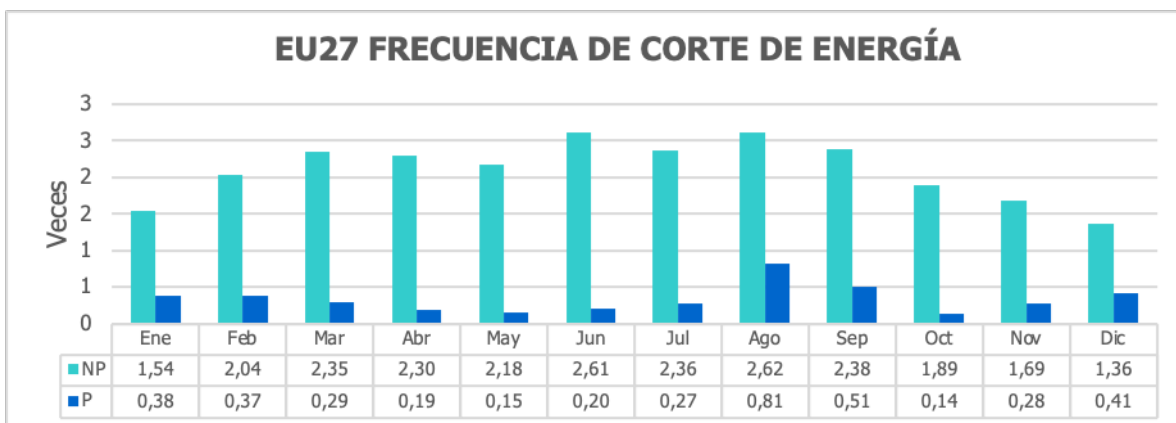
**29.31%** 2023

**VAR. -16%**



**Frecuencia de corte de energía EU27.**

En la Resolución CREG 024 del 2021, se aprobaron las variables necesarias, para calcular los ingresos y cargos asociados con la actividad de distribución de energía eléctrica para el mercado de comercialización atendido por la Empresa. En esta se aprobaron los indicadores de referencia y las metas de calidad del Indicador SAIFI (cantidad promedio de las interrupciones) para los años 2021 – 2025, basados en esta senda aprobada, la meta para el año 2023 es de 33.79 veces y el resultado del indicador obtenido fue de 29.31 veces, logrando un cumplimiento del 115%.



Los planes establecidos en 2023 para reducir el nivel de pérdidas se cimentaron en la gestión y control de la medición y el aseguramiento de la facturación de los Usuarios, en la ejecución de inversiones en aseguramiento de red, ejecución de acciones integrales de alto impacto y mejora continua en el direccionamiento de acciones enfocadas a la detección y normalización de las irregularidades. Esta gestión se mide a través de los siguientes indicadores estratégicos: Índice de pérdidas móvil, cumplimiento de ejecución del plan de pérdidas y cumplimiento de energía aflorada, que se comportaron de la siguiente manera:

**Capacidad planificada frente a la demanda de electricidad proyectada a largo plazo, desglosada por fuente de energía y régimen regulatorio EU10.**

En el plan de inversión 2023-2027 se definieron proyectos de inversión asociados a la atención de demanda, realizando un análisis de la demanda actual de cada activo y su proyección usando como base los indicadores de crecimiento dados por la Unidad de Planeación Minero-Energética (UPME). Dentro de este grupo de proyectos se encuentra la instalación de nuevos transformadores de potencia para aumentar la capacidad en MVA de sus respectivas subestaciones.

En la gráfica 1. se observa la capacidad de transformación en MVA para el año 2023 lo cual representa un aumento del 3.1% respecto a la base del año 2022. De igual forma, en la tabla 1 se encuentra el crecimiento de esta capacidad en MVA dividido por departamento para este mismo año, siendo Magdalena el departamento con el mayor crecimiento de potencia en MVA.

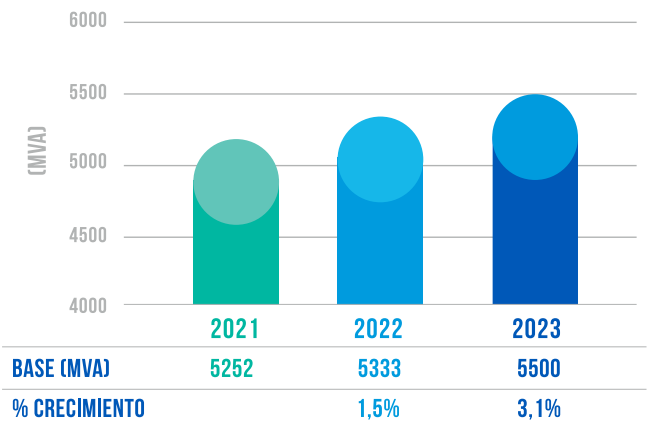
En el plan de inversión 2023-2027 se definieron proyectos de inversión asociados a la atención de demanda, realizando un análisis de la demanda actual de cada activo y su proyección usando como base los indicadores de crecimiento dados por la Unidad de Planeación Minero-Energética (UPME). Dentro de este grupo de proyectos se encuentra la instalación de nuevos transformadores de potencia para aumentar la capacidad en MVA de sus respectivas subestaciones.

En la figura 2 se observa la capacidad de transformación en MVA actual y la nueva capacidad en MVA que ingresa para los próximos cinco (5) años del plan de inversión. De igual forma, En la tabla 2 se encuentra el crecimiento de esta capacidad en MVA dividido por departamento y su crecimiento anual, siendo Atlántico el departamento con el mayor crecimiento de potencia en MVA.

**FRECUENCIA DE CORTE DE ENERGÍA EU27**

	<b>ÍNDICE DE PERDIDAS MÓVIL</b>	<b>2022</b> 27,38%	<b>2023</b> 25,24%
	<b>CUMPLIMIENTO DE EJECUCIÓN DEL PLAN DE PERDIDAS</b>	<b>2022</b> 101,02%	<b>2023</b> 118,51%
	<b>ENERGÍA AFLORADA (KWH)</b>	<b>2022</b> 264.315.540	<b>2023</b> 423.444.453
	<b>ENERGÍA AFLORADA (GWH)</b>	<b>2022</b> 264,31	<b>2023</b> 423,44

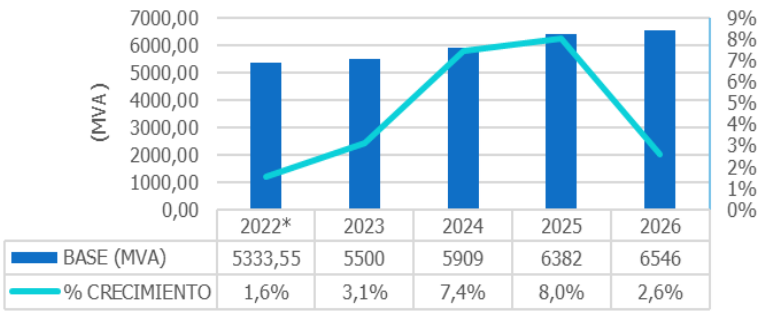
**CRECIMIENTO CAPACIDAD DE TRANSFORMACIÓN EN MVA**



**CRECIMIENTO CAPACIDAD DE TRANSFORMACIÓN EN MVA POR DEPARTAMENTO**

	<b>ATLÁNTICO</b>	<b>2023</b> 30
	<b>MAGDALENA</b>	34
	<b>LA GUAJIRA</b>	103
<b>TOTAL</b>		<b>166</b>

**Crecimiento de la capacidad de transformación en MVA 2022-2026**



**Gráfica . Crecimiento de la capacidad de transformación en MVA periodo 2022-2026**

AÑO	2021	2022	2023	2024	2025	2026	TOTAL
DEPARTAMENTO	MVA	MVA	MVA	MVA	MVA	MVA	MVA
ATLÁNTICO	176	50	30	285	362,5		903
LA GUAJIRA	57	6,5	34	42,5	40	6,5	187
MAGDALENA	96	25	103	232	70	158	684
TOTAL	329	81,5	166	559,5	472,5	164,5	1773

**Tabla . Crecimiento proyectado de la capacidad de transformación en MVA por departamento periodo 022-2026**



## Contenido EU 6 - Ejecución de Recursos de Inversión.

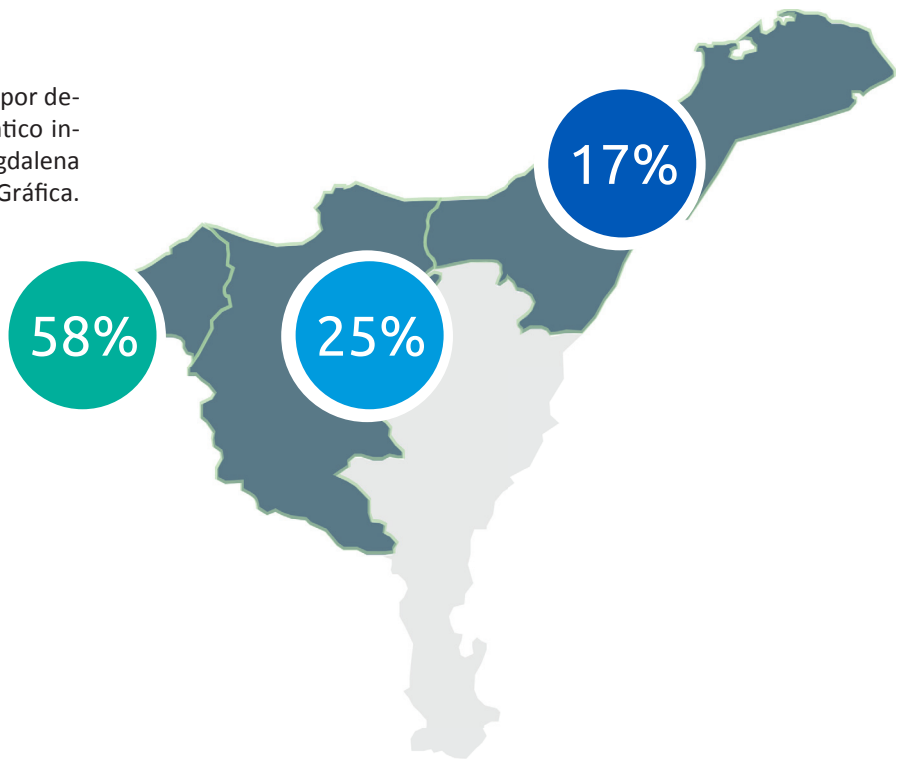
La inversión realizada por parte de AIR-E en el 2023 asciende a los COP\$199.957 millones, la cual hace parte de la continuación del robusto plan de inversión que se activó desde el inicio de la operación de la empresa, y que como resultante, ha permitido mejorar los índices de calidad del servicio, calidad de la potencia, confiabilidad y la reducción de las pérdidas de energía en los departamentos del Atlántico, Magdalena y La Guajira, impactando positivamente la imagen de la empresa ante los Usuarios.

Entre las obras de inversión más representativas se tiene la subestación Río Córdoba con actividades de instalación de un segundo transformador de 50 MVA 110/34,5/13,8 kV, con el objetivo de disminuir sobrecargas, mejorar la confiabilidad y los indicadores de calidad del servicio en la zona de influencia. Así mismo, inversiones en la subestación Riohacha con un quinto transformador de 50 MVA 110/13,8 kV, así como, un nuevo tren de celdas a 13,8 kV para nuevos circuitos con atención de nueva demanda y la finalidad de descargar circuitos existentes. Se hicieron cambios en red monohilo, además el mejoramiento en la arquitectura de red de media tensión Magdalena 5 para garantizar la confiabilidad y la continuidad del servicio de energía.



# Inversiones por Departamento

Del total de las inversiones ejecutadas por departamento, se distribuyeron en Atlántico inversiones del orden del 58%, en el Magdalena del 25%, y en La Guajira del 16%, ver “Gráfica. Inversiones por Departamento”.





# Contribución a las Comunidades Locales.

Mediante la gestión de este asunto la Compañía busca construir relaciones de confianza con los Usuarios del servicio que permitan una adecuada gestión del negocio en términos de uso responsable de la energía, el desarrollo de procesos y proyectos que permitan la mejora continua del servicio y que las acciones sirvan para contribuir a fortalecer el relacionamiento Usuario - Empresa.

La Empresa invierte de manera permanente esfuerzos para generar procesos de transformación comunitaria que aumenten las capacidades de nuestros usuarios en temas de liderazgo, género, desarrollo comunitario y grupos étnicos y particularmente en la llamada "Estrategia de transformación" mediante la cual implementa los siguientes programas: Energía Consiente, Generación de Ingresos, Territorios de Equidad y Mentas Líderes. Así mismo desde nuestra oferta de programas sociales, promovemos prácticas de Uso Eficiente y Responsable de la Energía, a la vez que aportamos al desarrollo de las comunidades e incentivamos comportamientos y prácticas favorables que promuevan un uso adecuado de los servicios y el cuidado y la protección de la infraestructura eléctrica para la prestación del servicio de energía eléctrica.

Como resultado de los principales programas implementados tenemos los siguientes:

**1.E-nnova:** Es un programa de innovación abierta que incentiva al desarrollo de estrategias que buscan dinamizar el ecosistema de innovación en los departamentos del Atlántico, La Guajira y Magdalena. Este programa se alinea estratégicamente con los Objetivos de Desarrollo Sostenible (ODS) 7, 9, 10 y 13, buscando la participación de todos los grupos de interés involucrados.

Las principales áreas de acción del programa E-nnova incluyen retos de innovación abierta específicos, así como la participación y respaldo de AIR-E en diversos eventos, proyectos y espacios de innovación junto con actores claves para la creación conjunta de intervenciones.

En el transcurso del 2023, se llevó a cabo el reto E-nnova S-cool bajo el lema "Más Energía Consiente", logrando un impacto significativo al promover la eficiencia energética

en instituciones educativas de los departamentos mencionados. En total, 421 instituciones, entre públicas y privadas, participaron en esta iniciativa. La estrategia implementada se centró en la realización de talleres lúdico-pedagógicos sobre el Uso Responsable de la Energía en las instituciones participantes.

En estos talleres se realizaron más de mil sesiones, llegando a más de 39 mil estudiantes desde preescolar hasta bachillerato. Los colegios participantes adoptaron diversas estrategias para reducir su consumo de energía eléctrica, como campañas de concientización, prototipos de autogeneración de energía mediante paneles solares, la generación de energía a través de pedaleadas en bicicletas, y la creación de mascotas representativas para promover el ahorro de energía, entre otras iniciativas propuestas por las propias instituciones.

En el período anterior (2022), la participación en el programa contó con 390 colegios. En este tiempo, se hicieron más de 1285 talleres de uso responsable en los tres departamentos, impactando a 39.660 estudiantes. La continuidad y el crecimiento en la participación demuestran el impacto positivo y sostenible del programa E-nnova en la promoción de la eficiencia energética y la conciencia ambiental en las comunidades educativas de la región.

**1. 2. Mujeres que Transforman:** Este programa busca el empoderamiento económico de las mujeres de nuestros territorios a partir del for-

talecimiento de las capacidades y habilidades de liderazgo, identidad e innovación. En esta iniciativa que se comenzó a implementar en el 2023, participaron 136 mujeres líderes emprendedoras de los municipios de Riohacha, Manaure y Albania, participantes y se graduaron del diplomado liderazgo e innovación con enfoque de género, certificado por la universidad EAN desarrollado mediante encuentros virtuales y presenciales, talleres y mentorías que trabajaron en el fortalecimiento de aspectos como la resiliencia, manejo de finanzas y plan de negocio.

**3. Territorios de Equidad:** Durante los 3 años de operación de la Compañía, hemos abanderado en los Departamentos de La Guajira y Magdalena el programa Territorios de Equidad, una estrategia de transformación que a partir del enfoque de co-creación y establecimiento de alianzas ha permitido consolidar avances en la mejora de las condiciones de vida de las familias acompañadas por el programa.

Siendo el propósito del programa contribuir al cierre de brechas impactando indicadores socio económicos como el Índice de Pobreza Multidimensional<sup>1</sup> y convertirlos en símbolos de oportunidades a través de la articulación de esfuerzos de múltiples actores y alianzas sólidas para los municipios de Puebloviejo, en Magdalena y la comunidad de Yotojorotshi, Maicao, en La Guajira, aportando al cumplimiento de los Objetivos de desarrollo Sostenible, ODS.

1



Esta estrategia nos ha permitido promover procesos de desarrollo local a partir de la vocación productiva del territorio, la gobernanza y el liderazgo, destacando los siguientes proyectos:

- Artesanías de Yotojorotshi, que promueve el rescate del tejido tradicional.
- Costa fina, tejido enfocado en la conservación del medio ambiente.
- Manos que transforman, artesanías en madera.
- Proyecto de transformación e industrialización del pescado.
- Fortalecimiento a la actividad pesquera, Proyecto de apoyo de Alianzas productivas.
- Proyecto "Agua para yotojortoshi" alianza para la construcción e instalación de una planta de tratamiento de agua.
- "Hacia la consolidación de comunidades energéticas".

El 2023 fue un año de grandes hitos para este programa los cuales presentamos a continuación:

#### **Territorios de Equidad Yotojorotshi – La Guajira.**

- Como Empresa comprometida con la transición energética y entendiéndolo el acceso a energía eléctrica como garantía para el desarrollo, apoyamos en conjunto con el sector público, la instalación de 28 sistemas individuales fotovoltaicos, que además de satisfacer las demandas energéticas del 56% de los habitantes del territorio, ha permitido aumentar las horas de producción de las actividades de generación de ingresos.
- Ingresos por ventas neta en el año 2023 del proyecto de artesanías. \$90,572,192 COP.
- Proyecto Agua para Yotojorotshi, realizado en alianza con W Radio, La Tienda de La Empatía, Ayuda en Acción, COLTEFINANCIERA, Pedro Ruiz, Noty Dany y el aporte de cerca de 1500 personas, en el que se gestionaron \$600 MCOP para la construcción de una planta de tratamiento de agua para la generación de 20 Mil Litros de agua diarios aptas para el consumo humano, mejorando la vida de 500 familias en 4 comunidades wayuu.

#### **Territorios de Equidad Puebloviejo – Magdalena.**

- Ingresos por ventas netas de proyectos productivos i) Costa Fina \$89.261. 176 COP, ii) Tallado en Madera, ventas 2023 \$24.000.000 COP, iii) Fortalecimiento de la cadena de valor de la pesca. Alianza Ministerio de Agricultura y alcaldía de Pueblo Viejo por \$620.000.000 COP.
- Dotación de 5 unidades productivas para la trans-

formación de la carne de pescado y transferencia metodológica para la mejora de la calidad.

- 150 pescadores certificados en buenas prácticas acuícolas por la Autoridad Nacional de acuicultura y pesca.

#### **Indicadores.**

- En el marco del indicador asociado al programa que mide los recursos gestionados en alianzas frente a los recursos invertidos por la compañía, en el 2023 se obtuvo un resultado de 8,83 veces lo gestionado sobre lo invertido por la Empresa, con una cifra de \$547 MCOP gestionados frente a \$61 MCOP invertidos por AIR-E, comparado con el año 2022 donde se logró gestionar en alianzas \$472 MCOP.
- Reducción de al menos 4 privaciones de acuerdo con el IPM, en ambos territorios. 260 familias en Puebloviejo y 50 familias en Yotojorotshi, en las variables acceso a cuidados de la primera infancia, dependencia económica, acceso a agua potable, materiales de los pisos, materiales de las paredes.

**4. Hogares AIR-E:** Tiene como propósito fomentar la eficiencia energética y el fortalecimiento del uso responsable de la energía en los hogares de estratos 1 y 2, a través de la sustitución de neveras antiguas de alto consumo para una posterior disposición final; se ejecutaron doce (12) ferias a lo largo del año 2023 para incrementar el impacto con el programa con los siguientes resultados:

**1.265 neveras Sustituidas en el 2023 de antiguas por nuevas y eficientes.**

**11942,501 kg Co2 Emisiones de GEI evitadas.**

**60% Mujeres beneficiadas.**

**50,855 toneladas de material reciclado.**

**8,5858 kg de Refrigerante recuperado.**

**528 madres Cabeza de hogar impactadas con el programa.**



## Gestión Operativa:

- Más de 270.076 personas impactadas por la operación social durante el 2023 a través de las distintas acciones del componente de Energía Consciente sobre una meta a impactar de 224.748 personas, dando como resultado un 120,17% en 2023 frente a un 116,03% en 2022.
- Más de 347.000 personas impactadas por la operación social durante el 2023 a través de las distintas acciones del componente de Energía Consciente.
- Más de 186.000 personas impactadas a través de talleres de uso responsable de la energía y más de 75.000 en acciones de socialización de normas y leyes vigentes en áreas especiales.
- \$1.408 Millones en recaudo aportado al segmento subnormal a través de la gestión de nuestros transformadores con la estrategia de transformación para una efectividad del 6,41% sobre una meta del 6,00%.
- 1.296 mesas de trabajo realizadas con comunidad, líderes y/o actores clave en el marco de ejecución de acciones sociales y proyectos comerciales y de inversión.
- En una coyuntura de aumento en el consumo de energía, producto de las altas temperaturas y variables en el esquema de facturación, se logró a través de la estrategia de transformación una disminución del consumo en el universo impactado del 1,78%.

